

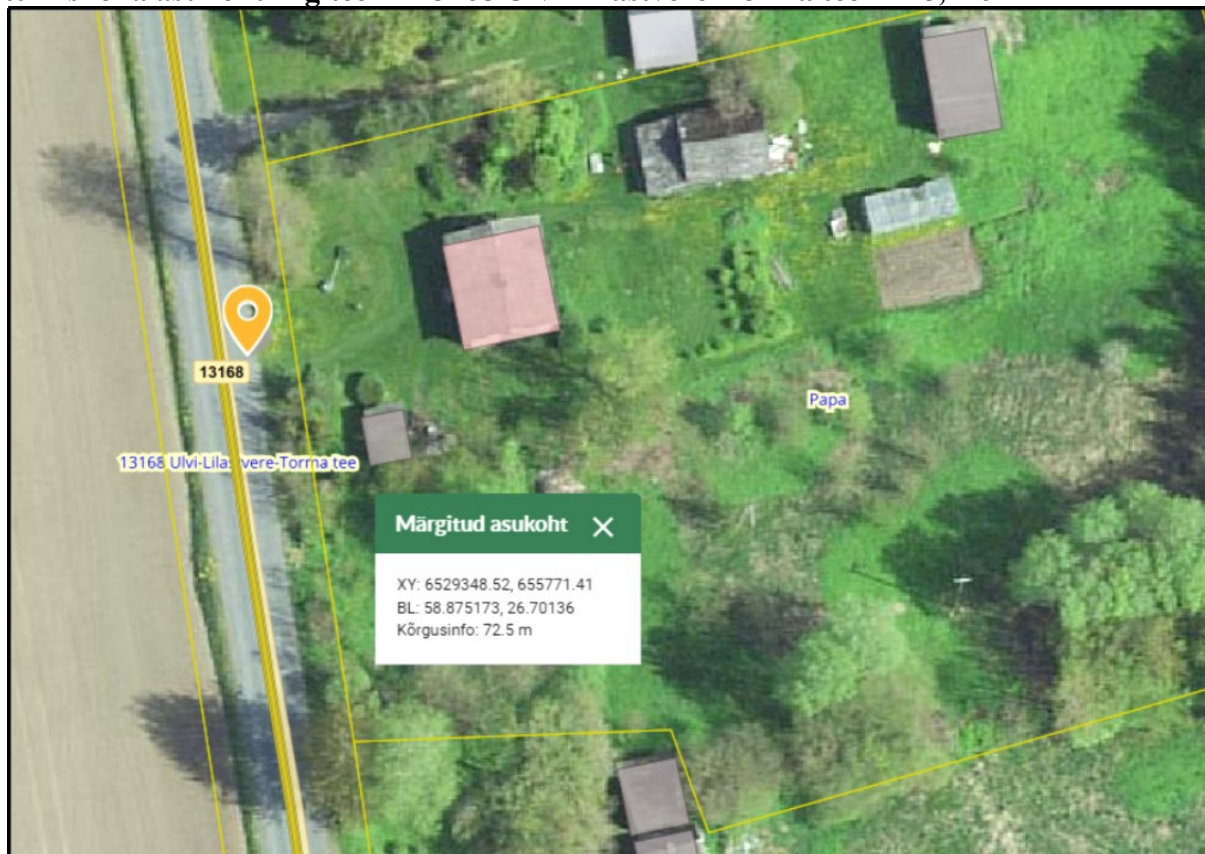
RISTUMISKOHA EHTAMISE NÄIDISLAHENDUS

1. Näidislahenduse koosseis:

- 1.1. Asukoha skeem Maa- ja Ruumiameti kaardi väljavõttel
- 1.2. Näidislahenduse joonis (edaspidi *joonis*).
- 1.3. Seletuskiri vt punktid 3-12.

2. Asukoha skeem

Ristumiskoha asukoht riigitee nr 13168 Ulvi-Lilastvere-Torma tee km 8,116



3. Lähteandmed

- 3.1. Riigitee kiirusrežiim: 90 km/h
- 3.2. Riigitee liiklussagedus 51 a/ööp (loendamise aasta 2024)
- 3.3. Riigitee kate: freesipurust kate

4. Nõuded ristumiskoha rajamisel

- 4.1. Truubi vajadus puudub
- 4.2. Kate valida jooniselt: kruuskate või kahekordselt pinnatud freesipurukate h=10 cm (joonisel tüüp VII-a või VII-b)
- 4.3. Tagada vähim vajalik nähtavuskaugus väljasõidul riigiteele (nähtavuskolmnurk) 3x190 m
- 4.4. Eluaseme ristumiskohal paigaldada tähispost: sinise helkuriga tähispost (LM 992s)
- 4.5. Kooskõlastama ehitustegevuse ristumiskoha alla jäävate tehnovõrgu ja -rajatise omanikega või kitsenduse seadjaga kirjalikult taasesitataval viisil.

5. Arvestada normdokumentidega ameti [kodulehel](#), muuhulgas

- 5.1. [Ehitusseadustik](#) (vastu võetud 11.02.2015)
- 5.2. [Tee projekteerimise normid](#) (KM 17.11.2023 määrus nr 71)

<p>5.3. Tee ehitamise kvaliteedi nõuded (MTM 03.08.2015 määrus nr 101)</p> <p>5.4. Teetööde tehnilised kirjeldused (MA peadirektori 18.02.2019 kk nr 1-2/19/096)</p> <p>5.5. Nõuded ajutisele liikluskorraldusele (MTM 13.07.2018 määrus nr 43)</p> <p>5.6. Muldkeha ja drenkihi projekteerimise, ehitamise ja remondi juhise (MA peadirektori kk nr 05.01.2016 kk nr 0001)</p> <p>5.7. Riigiteede liikluskorralduse juhise (MA 2018 -008)</p> <p>5.8. Tüüpkatendid väikese liiklussagedusega teedele</p>
<p>6. Teostada ehitamiseks vajalikud uuringud</p> <p>6.1. Maa-alale on koostatud geodeetiline alusplaan.</p>
<p>7. Plaanilahendus vt joonis</p> <p>7.1. Ristumine riigiteega ehitada võimalikult täisnurga alla.</p> <p>7.2. Mahasõidu katte laius, pikkus sh tugipeenra laius ja pöörderaadiused on toodud joonisel.</p>
<p>8. Katend ja katendikihtides kasutatavate materjalide minimaalsed kvaliteedi nõuded</p> <p>8.1. Mahasõidu kate vastavalt punktis 4.2. toodule, vt katend detailsemalt „Tüüpkatendid väikese liiklussagedusega teedele“</p> <p>8.2. Materjalide minimaalsed kvaliteedi nõuded:</p> <p>8.2.1. kruuskate Vt. Kvaliteedinõuded, Lisa 10 , Pos 5 või 6 (joonis tüüp VII-a)</p> <p>8.2.2. freespurukate 2X pindamine bituumensideainega vt pindamisjuhise (joonisel tüüp VII-b)</p>
<p>9. Tee muldkehas kasutatavate materjalide kvaliteedi nõuded</p> <p>9.1. Töökihi ülemise 1 meetri osas tuleb kasutada pinnaseid, mille filtratsioonimoodul standardse <i>Proctorteimi</i> maksimaaltihedusel on vähemalt 0,5 m ööpäevas ja alumise 0,5 meetri osas filtratsioonimooduliga minimaalselt 0,2 m ööpäevas. Eeldatakse, et nõuded filtratsioonimooduli määramisele on täidetud, kui selle mõõtmine vastab standardile EVS 901-20. NB! Tolmsete ja raskete savide ning nõrkade aluspinnaste korral tuleb sõidutee katendikonstruktsioon eraldi arvutada kehtiva elastsete teekatendite projekteerimise juhendi järgselt, tagamaks konstruktsioonide tugevuse ja külmakindluse.</p>
<p>10. Nõuded vertikaalplaneerimisele ja veeviimaritele</p> <p>Ristumiskoha vertikaallahendus peab tagama liiklusohutuse ja vete äravoolu riigitee kattelt. Järgida üldiseid põhimõtteid.</p> <p>10.1. Kõrvaltee vertikaallahendus tuleb allutada riigitee vertikaallahendusele. Tagada tee kõrguslik kokkuviiimine riigitee vertikaallahendusega.</p> <p>10.2. Kalletega juhtida sademevesi riigiteest eemale.</p> <p>10.3. Tee piki- ja põiklalle vastavalt joonisele.</p> <p>10.4. Nõlva kalle ehitada 1:2.</p>
<p>11. Liikluskorraldus, ajutine liikluskorraldus</p> <p>11.1. Tähisposti(de) paigaldamisel lähtuda riigiteede liikluskorralduse juhiseist ning asendiplaani joonisest.</p> <p>11.2. Ajutise liikluskorralduse objektidel korraldab töövõtja. Aluseks ameti ajutise liikluskorralduse tüüpjoonis lepingu lisas.</p> <p>11.3. Ehitustööd teostada ilma riigiteel liiklust sulgemata.</p>
<p>12. Tööde teostamine</p> <p>12.1. Üldist</p> <p>Ehitustöödel peab ehitaja jälgima ja täitma kõiki VV 08.12.1999 määruses nr 377 „Töötervishoiu ja tööohutuse nõuded ehituses“.</p> <p>Töövõtja on kohustatud enne tööde algust</p> <ul style="list-style-type: none"> - teavitama kõiki puudutatud isikuid, keda projekt puudutab sh piirinaabreid töödest, mis puudutab piirinaabri huve - kindlustama looduses olemasolevaid piiripunkte ja tagada nende säilimine

- teavitame omanikke kõikidest likvideerimistöödest (nt puud ja põõsad)

Töövõtja peab ehitamisel juhinduma Eestis kehtivatest teehoiutöödega seotud seaduste, standardide normdokumentide ja juhenditest. Projektiga määratud ehituseks vajalike tööde mahtude koostamise aluseks on ameti väljatöötatud „Teetööde tehnilised kirjeldused“ viimane kehtiv versioon.

12.2. Ettevalmistustööd

Maha märkida digitaalselt tee telg ja kõik iseloomulikud tee-elementid. Kavandatavatest töödest informeerida piirinaabreid, vajadusel märkides nende juuresolekul välja piiritähised. Ehitamiseks mitte sobiv pinnas tuleb utiliseerida. Riigitee alusele maale on materjalide kuhjamine keelatud.

12.3. Ehitustööd

Ehitusaluse maa-ala ulatuses eemaldatakse võsa, puud, kasvupinnas ja ehituseks sobimatu pinnas. Kaevatakse välja projektikohane süvend, mille aluspinnas tuleb planeerida ja tihendada. Kasvupinnas ladustada eraldi, et säilitada mulla kvaliteet nõlvakindlustuse ja haljasalade rajamiseks. Ehitatakse välja projektis ette nähtud mulle ja alused jm rajatised.

Muldkeha rajamiseks vajaminev pinnas veetakse üldiselt karjäärast ja peab olema drenivate omadustega. Juurdeveetud täitepinnas tihendatakse kihtide kaupa.

Peale muldkeha väljaehitamist järgneb katendi ehitus kihtide kaupa.

- drenkiht paksusega 20-25 cm. Kui mulle on >0,5m/ööp drenivusega, siis drenkihti ei ole vaja.
- fraktsioneeritud killustikust alus fr 32/63 paksusega 20 cm
- kate (kruuskate või pinnatud mustkate) vastavalt näidislahendusele
- vastavalt joonisele kaetakse ala kasvumullaga ($h_{min}=10cm$), planeeritakse kaldega riigiteest eemale ning külvatakse muruseeme. Samuti taastatakse haljastus alal, mida ei ole käsitletud projektis, kuid sai rikunud ehitustegevuse tagajärjel. Töödega haaratud teemaa heakorrastatakse selliselt, et oleks võimalik maa-ala hooldus sõidukitele paigaldatud mehhanismidega.
- paigaldatakse tähispost(id)
- ehitustööde lõpetamisel tuleb likvideerida kõik ajutised rajatised ja laoplatsid ning kõik jäätmed ja ehitusjäätmed tuleb objektilt teisaldada kas konteinerites või muul transpordivahendil. Ehitusjäätmete matmine või põletamine on rangelt keelatud.

13. Kasutamise- ja hooldamisjuhend sõltub tee valdaja ja hooldetegija omavahelise kokkuleppe tingimustest. Hoolde aluseks on „Tee seisundinõuded“ MTM 14.07.2015 [määrus nr 92](#).